



นโยบายด้านความปลอดภัยและสุขภาพอนามัย  
โรงเรียนเมืองปานวิทยา จังหวัดลำปาง

โรงเรียนเมืองปานวิทยา จังหวัดลำปาง ได้กำหนดนโยบายด้านความปลอดภัยและสุขภาพอนามัย เพื่อให้ครู บุคลากร และนักเรียนทุกคน ได้รับการปกป้อง และคุ้มครองความปลอดภัย ทั้งด้านร่างกาย และจิตใจ และสามารถอยู่ในสังคมได้อย่างปลอดภัยและมีความสุข ซึ่งมีรายละเอียดดังนี้

๑. โรงเรียนเมืองปานวิทยามีการจัดระบบความปลอดภัย อาชีวอนามัย และสภาพแวดล้อมภายในโรงเรียนให้สอดคล้องกับกฎหมาย วาระแห่งชาติและข้อกำหนดอื่นๆซึ่งทางโรงเรียนได้นำมาประยุกต์ใช้เพื่อสร้างวัฒนธรรมความปลอดภัยในการทำงาน ให้ครูและบุคลากรทุกคนได้ตระหนักถึงความสำคัญและปฏิบัติอย่างต่อเนื่องสม่ำเสมอ
๒. โรงเรียนเมืองปานวิทยาถือว่าความปลอดภัยในการทำงานเป็นหน้าที่และความรับผิดชอบในการปฏิบัติงานของครูบุคลากรทุกคน และต้องประพฤติตนเป็นแบบอย่างที่ดีให้กับเด็กนักเรียนและผู้ปกครอง
๓. โรงเรียนเมืองปานวิทยาจะพัฒนาครู บุคลากร ให้มีความรู้และสร้างจิตสำนึกให้ทุกคนตระหนักถึงความสำคัญ ของงานด้านความปลอดภัย และอาชีวอนามัยให้เป็นส่วนหนึ่งของตนเอง ครอบครัวและโรงเรียนโดยมีการกำหนดไว้ในแผนปฏิบัติงานประจำปี เพื่อให้เกิดการปฏิบัติอย่างจริงจัง
๔. โรงเรียนเมืองปานวิทยามีการติดตามและประเมินผลการดำเนินงานตามนโยบายความปลอดภัย อาชีวอนามัยและสภาพแวดล้อมในโรงเรียนที่ได้กำหนดไว้ในแผนปฏิบัติงาน
๕. โรงเรียนเมืองปานวิทยาจะให้การสนับสนุน ทรัพยากร งบประมาณ เวลา และบุคลากร ที่เกี่ยวข้อง กับ การดำเนินงานด้านความปลอดภัยและอาชีวอนามัยอย่างเหมาะสม

ประกาศ ณ วันที่ ๑๗ เดือน พฤษภาคม พุทธศักราช ๒๕๖๒

(นายวัชรินทร์ จันทิมา)

ผู้อำนวยการโรงเรียนเมืองปานวิทยา



แนวการจัดทำแผนป้องกันและระงับอัคคีภัยตามกฎหมายกระทรวงกำหนด  
มาตรฐานในการบริหาร จัดการและดำเนินการด้านความปลอดภัย  
อาชีวอนามัยและสภาพแวดล้อมในการทำงาน

จัดทำโดย โรงเรียนเมืองปานวิทยา  
285 หมู่ที่ 4 ตำบล เมืองปาน  
อำเภอ เมืองปาน จังหวัด ลำปาง 52140  
โทรศัพท์ 054-276045  
[www.mpws.ac.th](http://www.mpws.ac.th)

## แผนป้องกันและระงับอัคคีภัย

กฎกระทรวงกำหนดมาตรฐานในการบริหาร จัดการ และดำเนินการด้านความปลอดภัย อาชีวอนามัย และสภาพแวดล้อมในการทำงานเกี่ยวกับการป้องกันและระงับอัคคีภัย พ.ศ. ๒๕๕๕ ข้อ ๔ กำหนดให้สถาน ประกอบกิจการที่มีลูกจ้างตั้งแต่สิบคนขึ้นไป นายจ้างต้องจัดให้มีแผนป้องกันและระงับ อัคคีภัยในสถานประกอบ กิจการประกอบด้วย การตรวจตรา การอบรม การรณรงค์ป้องกันอัคคีภัย การดับเพลิง การอพยพหนีไฟ และการ บรรเทาทุกขโศกภัยให้นายจ้างจัดเก็บแผนป้องกันและระงับอัคคีภัย ณ สถานประกอบกิจการพร้อมที่จะให้พนักงาน ตรวจความปลอดภัยตรวจสอบได้

โรงเรียนเมืองปานวิทยา จึงจัดให้มีแนวการจัดทำแผนการป้องกันและระงับอัคคีภัยไว้ดังนี้

### วัตถุประสงค์

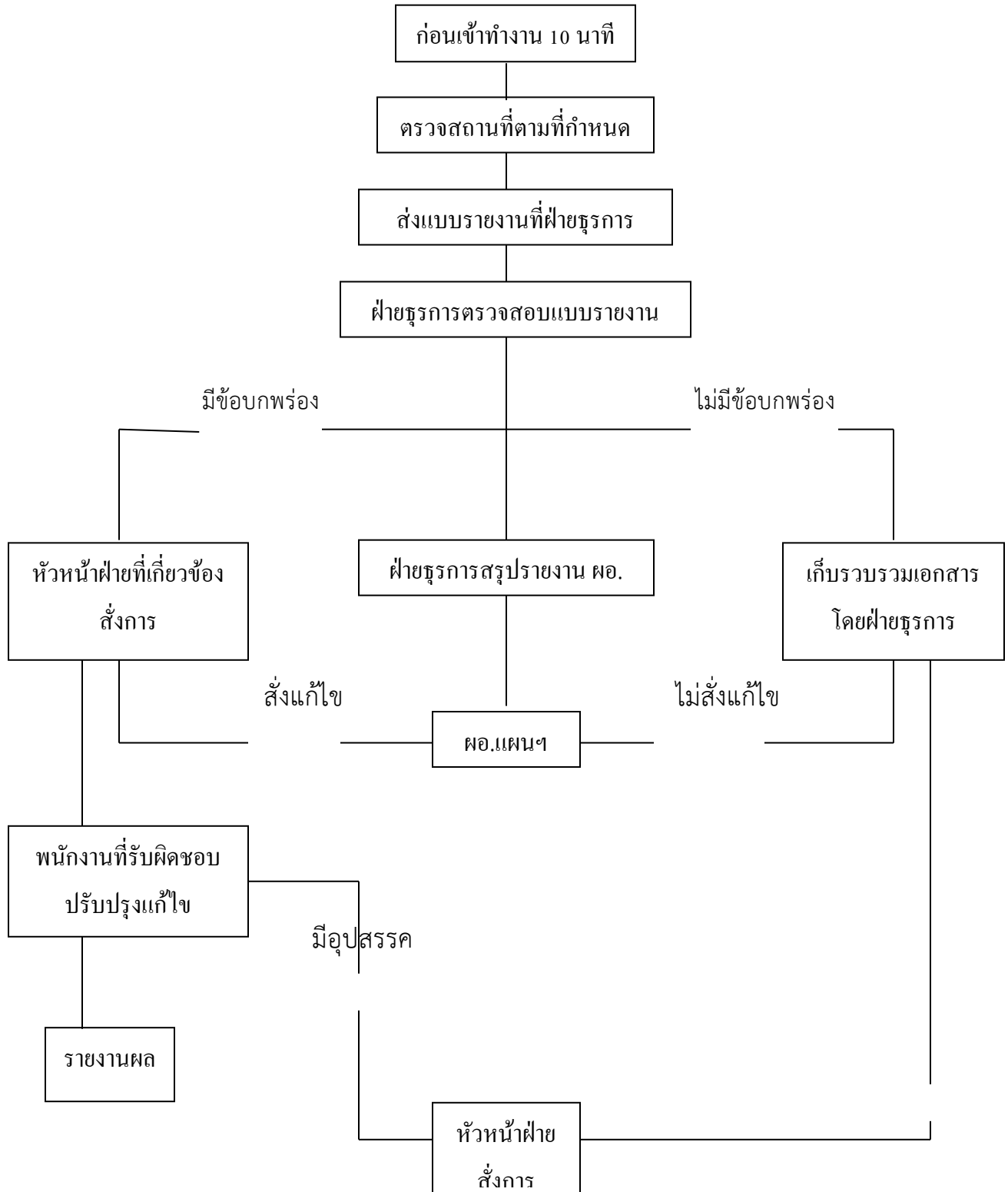
1. เพื่อเป็นการป้องกันการสูญเสียชีวิตและทรัพย์สินจากอัคคีภัย
2. เพื่อสร้างความมั่นใจในเรื่องความปลอดภัยต่อนักเรียน ครู และบุคลากรทางการศึกษากรณีเกิดเหตุเพลิงไหม้
3. เพื่อลดอัตราการเสี่ยงต่อการเกิดเหตุอัคคีภัย
4. เพื่อสร้างทัศนคติที่ดีต่อนักเรียน ครู และบุคลากรทางการศึกษาในโรงเรียนเมืองปานวิทยา

### แผนป้องกันและระงับอัคคีภัย ประกอบด้วย

1. แผนการตรวจตรา
2. แผนการอบรม
3. แผนการรณรงค์ป้องกันอัคคีภัย
4. แผนการดับเพลิง
5. แผนอพยพหนีไฟ
6. แผนบรรเทาทุกขโศกภัย

# 1. แผนการตรวจตรา

## แผนผังขั้นตอนการปฏิบัติงาน



## 2.หลักสูตรการฝึกอบรม เรื่อง การดับเพลิงขั้นต้น

### วัตถุประสงค์

เพื่อให้ผู้เข้ารับการฝึกอบรมมีความรู้ ความเข้าใจ เกี่ยวกับวิธีการดับเพลิงขั้นต้นและสามารถใช้ถังดับเพลิง รวมทั้งสายดับเพลิงและหัวฉีดดับเพลิงได้อย่างถูกต้องเหมาะสม

### หัวข้อการฝึกอบรม

- ทฤษฎีการเกิดเพลิงไหม้
- การแบ่งประเภทของเพลิง
- การป้องกันแหล่งกำเนิดไฟ
- เครื่องมือดับเพลิง
- วิธีดับเพลิงประเภทต่าง ๆ

### คุณสมบัติของผู้เข้ารับการฝึกอบรม

พนักงาน ผู้ปฏิบัติงานทุกคน

### วิธีการฝึกอบรม

การบรรยายภาคทฤษฎี และการฝึกซ้อมภาคปฏิบัติ

### จำนวนผู้เข้ารับการฝึกอบรม

260 คน

### ระยะเวลาการฝึกอบรม

ใช้เวลา 1 วัน (ภาคทฤษฎี 3 ชั่วโมง ภาคปฏิบัติ 3 ชั่วโมง)

### กำหนดการฝึกอบรม

วันที่ 1, 15, 30 ของทุกเดือน

### งบประมาณ

2,000 บาท

### ผู้รับผิดชอบ

เจ้าหน้าที่ความปลอดภัยในการทำงาน

### 3. การรณรงค์เกี่ยวกับการป้องกันอัคคีภัย

เพื่อเป็นการส่งเสริมและสนับสนุนให้นักเรียนทุกคนตระหนักเกี่ยวกับการป้องกันอัคคีภัย ซึ่งจะทำให้เกิดความปลอดภัยขึ้นในโรงเรียน รวมทั้งในการปฏิบัติตามนโยบายของโรงเรียนจึงจัดให้มีกิจกรรม “การประกวดภาพวาดสาเหตุของการเกิดอัคคีภัย” โดยมีข้อกำหนดดังนี้

#### 1. ลักษณะของภาพ

- เป็นภาพวาดลงบนกระดาษสีขาว ขนาด เอ 4 หรือ 8” x 10”
- ภาพวาดจะต้องมีแนวความคิดแสดงให้เห็นถึงสาเหตุของการเกิดอัคคีภัยพร้อมคำอธิบายถ่ายทอดความหมายของภาพนั้น
- สามารถส่งภาพได้ทั้งภาพสีหรือภาพขาวดำ

#### 2. การส่งเข้าประกวด

- นักเรียน 1 คน สามารถส่งภาพวาดได้ไม่เกิน 3 ภาพ
- ส่งภาพได้ที่ฝ่ายความปลอดภัย ภายในวันที่ .....

#### 3. การตัดสิน

- คณะกรรมการจะเป็นผู้พิจารณาตัดสินและประกาศผลในวันที่
- การตัดสินของคณะกรรมการให้ถือเป็นที่สุด

#### 4. รางวัล

- รางวัลชนะเลิศ มี 1 รางวัล เกียรติบัตรและของรางวัล
- รองรางวัลชนะเลิศ มี 3 รางวัล เกียรติบัตรและของรางวัล
- รางวัลชมเชย มี 10 รางวัล เกียรติบัตรและของรางวัล

5. ภาพที่ได้รางวัลจะนำลงวารสารของโรงเรียน และจะใช้พิจารณาเผยแพร่ในโอกาสต่อไป

#### 6. ติดต่อสอบถามรายละเอียดเพิ่มเติมได้ที่คณะกรรมการจัดงาน

ประกาศ ณ วันที่ .....

นายธรณินทร์ พานธรักษ์  
ประธานคณะกรรมการจัดงาน

## 5.แผนอพยพหนีไฟ

แผนอพยพหนีไฟนั้นกำหนดขึ้นเพื่อความปลอดภัยของชีวิตและทรัพย์สินของนักเรียน ครู และบุคลากรทางการศึกษาและของโรงเรียนเมืองปานวิทยาในขณะเกิดเหตุเพลิงไหม้

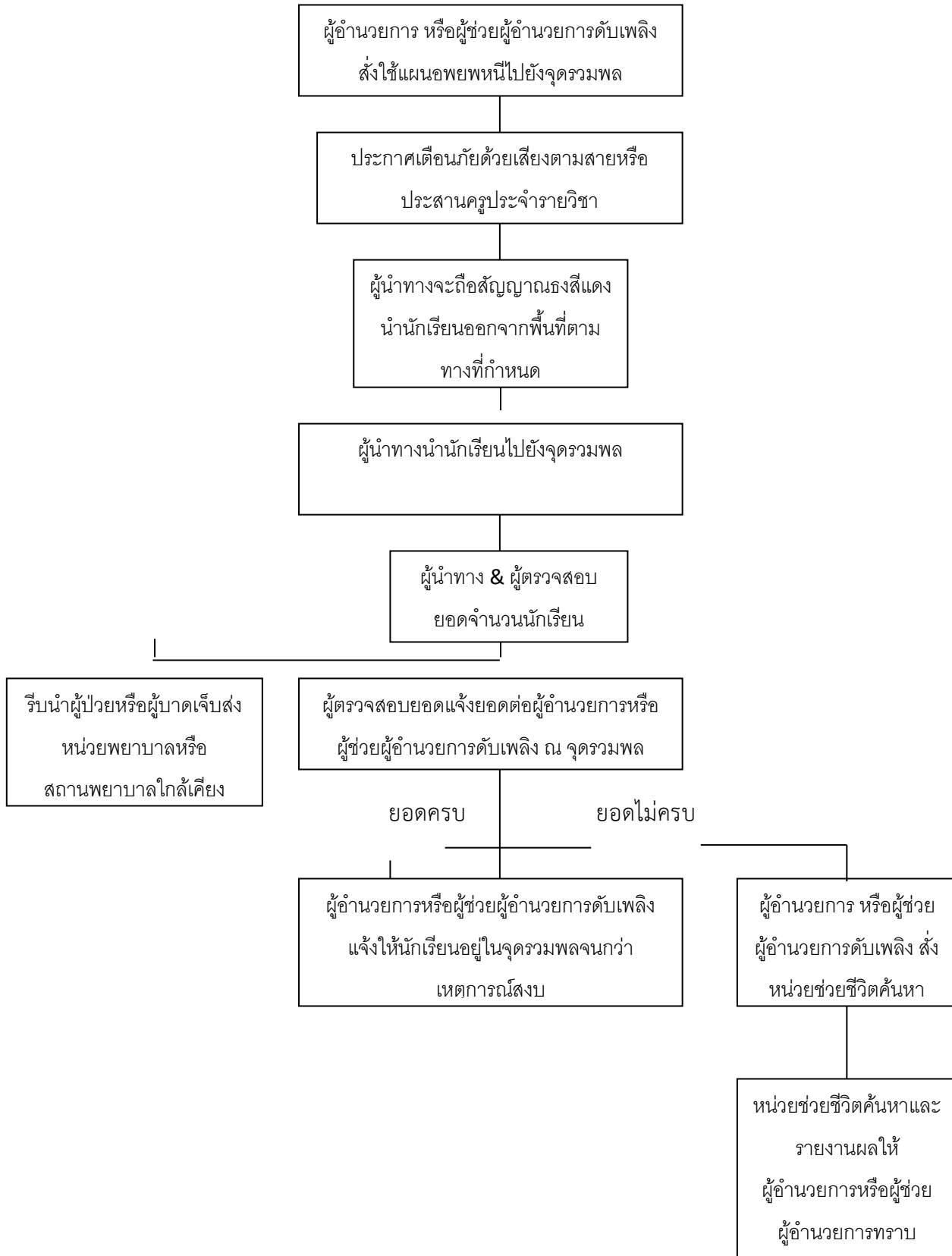
แผนอพยพหนีไฟที่กำหนดขึ้นนั้น มีองค์ประกอบต่าง ๆ เช่น หน่วยตรวจสอบจำนวนนักเรียน ครู และบุคลากรทางการศึกษา, ผู้นำทางหนีไฟ, จุดนัดพบ, หน่วยช่วยชีวิต และยานพาหนะ ฯลฯ ควรได้กำหนดผู้รับผิดชอบในแต่ละหน่วยงานโดยขึ้นตรงต่อผู้อำนวยการอพยพหนีไฟหรือผู้อำนวยการดับเพลิง ดังนี้

- ผู้อำนวยการอพยพหนีไฟหรือผู้อำนวยการดับเพลิง ชื่อ นายวัชรินทร์ จันทิมา
- ผู้ช่วยผู้อำนวยการอพยพหนีไฟหรือผู้ช่วยผู้อำนวยการดับเพลิง ชื่อ นายธเนศร์ กามาต

ในแผนดังกล่าวควรกำหนดให้มีการปฏิบัติดังนี้

1. หน่วยงานตรวจสอบ มีหน้าที่ตรวจนับจำนวนนักเรียน ครู และบุคลากรทางการศึกษาว่า มีการอพยพหนีไฟออกมาภายนอกบริเวณที่ปลอดภัยครบทุกคนหรือไม่
2. ผู้นำทางหนีไฟ จะเป็นผู้นำทางนักเรียน ครู และบุคลากรทางการศึกษาอพยพหนีไฟไปตามทางออกที่จัดไว้
3. จุดนัดพบ หรือเรียกอีกอย่างว่า “จุดรวมพล” จะเป็นสถานที่ที่ปลอดภัย ซึ่งนักเรียน ครู และบุคลากรทางการศึกษาสามารถที่จะมารายงานตัวและทำการตรวจสอบนับจำนวนได้ หากพบว่านักเรียน ครู และบุคลากรทางการศึกษาอพยพหนีไฟออกมาไม่ครบตามจำนวนจริง ซึ่งหมายถึงมีนักเรียน ครู และบุคลากรทางการศึกษาติดอยู่ในพื้นที่ที่เกิดอัคคีภัย
4. หน่วยช่วยชีวิตและยานพาหนะ จะเข้าค้นหาและทำการช่วยชีวิตนักเรียน ครู และบุคลากรทางการศึกษาที่ยังติดค้างอยู่ในอาคารหรือในพื้นที่ที่ได้เกิดอัคคีภัย รวมถึงกรณีของนักเรียน ครู และบุคลากรทางการศึกษาที่ออกมาอยู่ที่จุดรวมพลแล้วมีอาการเป็นลม ช็อค หมดสติหรือบาดเจ็บ เป็นต้น หน่วยช่วยชีวิตและยานพาหนะจะทำการปฐมพยาบาลเบื้องต้น และติดต่อหน่วยยานพาหนะให้ในกรณีที่พยาบาลหรือแพทย์พิจารณาแล้วต้องนำส่งโรงพยาบาล

# แผนอพยพหนีไฟ





## แผนบรรเทาทุกข์

แผนบรรเทาทุกข์จะประกอบด้วยหัวข้อต่าง ๆ ดังนี้

1. การประสานงานกับหน่วยงานของรัฐ
2. การสำรวจความเสียหาย
3. การรายงานตัวของเจ้าหน้าที่ทุกฝ่าย และกำหนดจุดนัดพบของบุคลากรเพื่อรอรับคำสั่ง
4. การช่วยชีวิตและขุดค้นหาผู้เสียชีวิต
5. การเคลื่อนย้ายผู้ประสบภัย ทรัพย์สินของผู้เสียชีวิต
6. การประเมินความเสียหาย ผลการปฏิบัติงานและรายงานสถานการณ์เพลิงไหม้
7. การช่วยเหลือสงเคราะห์ผู้ประสบภัย
8. การปรับปรุงแก้ไขปัญหาเฉพาะหน้าเพื่อให้สามารถดำเนินการเรียนการสอนตามปกติได้โดยเร็วที่สุด

การกำหนดหน้าที่รับผิดชอบของผู้ปฏิบัติการในแผนบรรเทาทุกข์

หน้าที่รับผิดชอบ	ผู้ปฏิบัติ
1. การประสานงานกับหน่วยงานของรัฐ	หัวหน้าทีม นายวัชรินทร์ จันทิมา พนักงานร่วมทีม นายชเนศ กามาต .....
2. การสำรวจความเสียหาย	หัวหน้าทีม นายพิทักษ์ สร้อยสิริกุล พนักงานร่วมทีม นายสุรัตน์ พุฒิมวงค์ .....
3. การรายงานตัวของเจ้าหน้าที่ทุกฝ่ายและกำหนดจุดนัดพบของบุคลากร	หัวหน้าทีม นายธรณินทร์ ปานธงรักษ์ พนักงานร่วมทีม นายรัตนพงศ์ ปันติสวัสดิ์ .....
4. การช่วยชีวิตและค้นหาผู้ประสบภัย	หัวหน้าทีม นายชเนศ กามาต พนักงานร่วมทีม นางจิตาธิพย์ จีรเชียรกุล .....
5. การเคลื่อนย้ายผู้ประสบภัย ทรัพย์สินและผู้เสียชีวิต	หัวหน้าทีม นายพิทักษ์ สร้อยสิริกุล พนักงานร่วมทีม นายประพันธ์ แสงบุญเรือง .....
6. การประเมินความเสียหาย ผลการปฏิบัติงาน และการรายงานสถานการณ์เพลิงไหม้	หัวหน้าทีม นายศีกฤทธิ นีวันติ พนักงานร่วมทีม นายธรณินทร์ ปานธงรักษ์ .....
7. การช่วยเหลือ สงเคราะห์ผู้ประสบภัย	หัวหน้าทีม จิตาธิพย์ จีรเชียรกุล พนักงานร่วมทีม นางสาว นิภา ฤทธิไทรภพ .....
8. การปรับปรุงแก้ไขปัญหาเฉพาะหน้าเพื่อให้สามารถดำเนินการเรียนการสอนตามปกติได้โดยเร็วที่สุด	หัวหน้าทีม นางสาวนิภา ประกาย พนักงานร่วมทีม นางสาวรัศมีนภัส กิตติวัฒนากุล .....

